

# **Materiały studialne do powołania parków kulturowych w Gminie Książki**

1. Park Kulturowy Osieczek,
2. Park Kulturowy Kościół pw. Św. Marii Magdaleny  
w Łopatkach Polskich.

Opracował: dr Zbigniew Jabłoński

## Wprowadzenie

Samorząd lokalny jest podstawową formą organizacji życia publicznego w gminie, a jego istotnym zadaniem jest zaspokojenie zbiorowych potrzeb wspólnoty. Społeczności lokalne niemal od zawsze obok rodziny, były podstawowym elementem struktury społecznej, gmina zaś stała się ich instytucjonalnym i politycznym wyrazem, stanowiąc względnie zamknięty system. To on zakorzeniał mieszkańca w określonej przestrzeni, jak i szerszej zbiorowości społecznej, zapewniając pewną ciągłość społeczną i kulturową. Kształtował mniej lub bardziej lokalne więzi, dostarczał wzorów życia wypracowanych tradycją, ułatwiał przyjmowanie innowacji do starych wzorów, zwracał uwagę na rolę parafii w gminie, na znaczenie patriotyzmu lokalnego.

Otoczający nas współczesny krajobraz posiadający z reguły charakter kulturowy, wyróżnia się nad wyraz złożoną strukturą. Stanowi bowiem wynik wielowiekowego nawarstwiania się i przekształcania poprzez najrozmaitsze formy i typy aż do stanu obecnego. Krajobraz będąc integralną częścią miejsca zamieszkania, jego wizualną formą oraz podstawą do identyfikacji z miejscem każdego mieszkańca wspólnoty, stanowi swoistą „własność publiczną” tejże wspólnoty lokalnej. Jest ona bardzo często animatorem kształtowania poczucia bycia wspólnotą gminną, identyfikacji ze swoją „małą ojczyzną” dla skuteczności działań na rzecz rozwoju gminy oraz ochrony zachowanego dziedzictwa kulturowego w procesie podtrzymywania tożsamości, tradycji i więzi społecznych.

Postępująca unifikacja i amorficzność krajobrazu powoduje bardzo często zanik więzi i identyfikacji z miejscem zamieszkania, z jego przeszłością, zagrożenie lub zniszczenie obiektów zabytkowych, miejsc o wartości historycznej. Stąd też zrodziła się idea powoływania parków kulturowych nie przez ekspertów, ale poprzez otwarte, szerokie uczestnictwo społeczeństwa miejscowego. To ono decyduje o wyborze miejsc ważnych kulturowo dla gminy.

A zatem to demokracja gwarantuje tu wolną wolę lokalnej społeczności i samorządu. A generalnie można powiedzieć za profesorem Aleksandrem Böhmem, że cała inicja-

tywa utworzenia parku kulturowego i jego funkcjonowania jest wyborem społeczeństwa, „któremu demokracja gwarantuje, iż nie będzie żyło w otoczeniu piękniejszego krajobrazu niż na to zasługuje”.

Parki kulturowe tworzy się w celu ochrony krajobrazu kulturowego poprzez zachowanie wyróżniających się krajobrazowo terenów o zabytkach charakterystycznych dla miejscowej tradycji historycznej, budowlanej i osadniczej. Tym samym stają się one jedną z form ochrony konserwatorskiej zabytków.

To nowe otwarcie na rzecz promocji lokalnego krajobrazu kulturowego przybiera rozmaite formy jak: ankiety, sondaże, warsztaty, konkursy, wzajemne informowanie się o uwarunkowaniach decyzji przestrzennych, sposobie ich podejmowania i konsekwencjach z tych decyzji wynikających, wspólne działania.

A zatem krajobraz kulturowy to przestrzeń historyczna ukształtowana w wyniku działalności człowieka zawierająca wytwory cywilizacji oraz elementy przyrodnicze.

Parki kulturowe dla lokalnych społeczności są miejscami niezwykłymi (wręcz magicznymi), wyróżniającymi się w terenie, a zarazem ułatwiające im identyfikację z miejscem zamieszkania oraz jego promocji turystycznej. Niezwykłość tych miejsc może polegać na oryginalności formy, pełnionej funkcji, wartości historycznej, estetycznej, symbolicznej czy też emocjonalnej. Zachowany stan krajobrazu kulturowego wpływa na świadomość społeczną mieszkańców, kształtującą postawy wobec dziedzictwa kulturowego na rzecz jego aktywnej ochrony oraz postrzegania jego jako wartości ekonomicznej.

Stąd też w problematyce percepcji krajobrazu kulturowego w świadomości społecznej mieszkańców gminy, można wyróżnić wiele charakterystycznych zachowań i postaw jak:

- a) patrioty lokalnego – identyfikującego się z miejscem,
- b) gospodarza – współodpowiedzialnego za wspólne miejsce,
- c) właściciela – odpowiedzialnego za własne miejsce,
- d) turysty – korzystającego z walorów krajobrazu,
- e) przedsiębiorcy – kierującego się walorami krajobrazu,

f) dziecka – kształtującego nawyki percepcyjne,

g) miłośnika – zainteresowanego w ochronie i pomnażaniu walorów.

Wpływają one na to, czy krajobraz kulturowy jest wyrazem ładu przestrzennego, świadomości obywatelskiej, dyscypliny społecznej i zgodnego osiągania celów przez wspólnotę (krajobraz zharmonizowany), czy też nie. Tym samym otaczający krajobraz coraz częściej jest postrzegany jako stały nośnik informacji o danym miejscu, o jakości życia w nim, o wrażliwości i kulturze mieszkańców, o ich systemach wartości, o ich gospodarności.

Powstanie parków kulturowych w gminie może przyczynić się do:

- 1) aktywizacji społeczności lokalnych na rzecz rozwoju gospodarczego,
- 2) przyciągnięcia turystów i zwiększenia budżetu gminy,
- 3) promocji miejsca i gminy w wymiarze ponad lokalnym,
- 4) podtrzymania ciągłości tradycji i ochrony dziedzictwa przeszłości,
- 5) budowania poczucia tożsamości lokalnej w kontekście nowych wyzwań,
- 6) przyciągnięcia nowych mieszkańców oraz inwestorów.

Reasumując należy stwierdzić, że tworzenie parków kulturowych jest jednym z najlepszych, ciągle jeszcze mało rozpowszechnionym narzędziem dla prowadzenia aktywnej ochrony i udostępniania oraz promowania walorów dziedzictwa kulturowego i przyrodniczego. Może to wydatnie pomóc w uzyskaniu ich odpowiedniej rangi na turystycznej i kulturowej mapie Polski oraz w regionie, a także wspomóc „prokulturowe” i „proekologiczne” kształtowanie świadomości społecznej ich mieszkańców. Celem omawianych działań powinno być także doprowadzenie do coraz powszechniejszego przekonania, że turystyka kulturowa jest dla tych obszarów jednym z najważniejszych elementów ich rozwoju gospodarczego oraz wpisywania się w szeroki program rewitalizacji krajobrazu kulturowego.

W Polsce dotychczas powołano 21 parków kulturowych, a w województwie kujawsko-pomorskim aktualnie funkcjonują cztery. Są to:

1. Park Kulturowy Wietrzychowice, gm. Izbica Kujawska (powołany w 2006 r.),

2. Park Kulturowy Kalwaria Pakoska, gm. Pakość (powołany w 2008 r.),
3. Park Kulturowy Kościół pw. Św. Oswalda, gm. Gniewkowo (powołany w 2010 r.),
4. Park Kulturowy Sarnowo, gm. Lubraniec, (powołany w 2010 r.).

Idea powołania dwóch nowych, kolejnych parków kulturowych w województwie kujawsko-pomorskim zrodziła się w obrębie lokalnej wspólnoty samorządowej gminy Książki, a zwłaszcza jej wójta Jerzego Polcyna.

## **1. Zasady prawne tworzenia parków kulturowych**

Podstawy prawne utworzenia parku kulturowego określa Ustawa o ochronie zabytków i opiece nad zabytkami z 23 lipca 2003 roku (Dz.U. z 2003., Nr 162, poz.1568 z późn. zm.). Park kulturowy zgodnie z art.7 ustawy, jest jedną z czterech form ochrony zabytków. Z kolei zgodnie z art.16 ust 1, park kulturowy powołuje Rada Gminy po zasięgnięciu opinii Wojewódzkiego Konserwatora Zabytków.

W praktyce bardzo pomocnym materiałem jest dokument „Zasady tworzenia parku kulturowego, zarządzania nim oraz sporządzania jego planu ochrony” – materiały instruktażowe dla gminnych samorządów terytorialnych, autorów planów ochrony, wojewódzkich i samorządowych konserwatorów zabytków, zarekomendowany do stosowania przez Radę Ochrony Zabytków przy Ministrze Kultury w dniu 6.10.2005 r.

Ten ostatni dokument szczegółowo omawia zakres przedmiotu ochrony, czyli celu utworzenia parku kulturowego oraz zagadnienia związane z procedurą tworzenia parku kulturowego i trybu poszczególnych prac.

Prezentowany tu instruktaż nie jest sporządzony jako „zbiór przepisów”. Nie wynikają z niego żadne konsekwencje prawne. Wskazywane sposoby działania i ich zakres merytoryczny nie wymuszają opracowywania zbioru dokumentów o zawartości identycznej z prezentowanymi tu „zasadami”.

Prawnie wymagana jest uchwała rady gminy o utworzeniu parku kulturowego po zasięgnięciu opinii wojewódzkiego konserwatora zabytków.

Utworzenie parku kulturowego wymaga identyfikacji reprezentatywnych i charakterystycznych cech krajobrazu kulturowego. Najlepiej to zorganizować poprzez warsztaty terenowe i objazd studialny, do udziału których powinny być zaproszeni potencjalni autorzy projektu, przedstawiciele samorządu oraz specjaliści.

Warsztaty powinny stanowić forum dla szerokiej dyskusji społecznej i merytorycznej nad istotą przyszłych zadań, korzyści, ograniczeń i kształtem funkcjonowania parku.

W dalszej kolejności należy przeanalizować uwarunkowania przyrodnicze i przestrzenne w kontekście krajobrazu kulturowego. Niezwykle ważnym zagadnieniem jest próba identyfikacji zainteresowanych utworzeniem parku kulturowego grup społecznych, oraz wstępne konsultacje.

Z kolei analiza SWOT ma ukazać bilans czynników warunkujących osiągnięcie celu tj. ukazać korzyści płynące z utworzenia parku i społeczne koszty jego funkcjonowania.

Kolejne etapy dotyczyłyby szczegółowego zdefiniowania celu i zasad ochrony obszaru planowanego do objęcia ochroną oraz wstępne określenie granic i struktury przestrzennej parku. Całość prac kończy się opracowaniem projektu uchwały dla Rady Gminy o utworzeniu parku, a następnie jej uchwalenie.

Przygotowanie projektu uchwały Rady Gminy w sprawie utworzenia parku kulturowego wraz z uzasadnieniem, powinno obejmować:

- określenie projektowanych granic i struktury przestrzennej parku,
- określenie celów i zasad ochrony,
- określenie zasad zarządzania parkiem,

Opis granic parku powinien posiadać formę zarówno pisemną, jak i graficzną. Za podstawę powinna tu służyć mapa o treści zgodnej z mapami topograficznymi w skali 1:10 000 oraz mapy ewidencji gruntów. Dzisiejsze nośniki elektroniczne umożliwiają opracowanie takiego załącznika, bez uszczerbku dla jego merytorycznej zawartości w skalach np. 1:5000, 1:10 000 i 1:20 000, w którym można ostatecznie przedstawić obszar parku w zależności od jego rozległości, jak również przygotowanie syntetycznego materiału informacyjno-promocyjnego dla powielania i publikacji na potrzeby wła-

ściwej Komisji Rady Gminy, zainteresowanych instytucji i organizacji, a także Wojewódzkiego Konserwatora Zabytków.

Uchwała o utworzeniu parku kulturowego powinna zostać przeprowadzona z zachowaniem stosownych procedur obowiązujących w tym zakresie gminny samorząd terytorialny i jego jednostki organizacyjne.

W przypadku utworzenia kilku parków kulturowych na terenie jednej gminy – uchwały mogą być podejmowane oddzielnie (zwłaszcza, gdy powoływanie poszczególnych parków odbywa się w określonej sekwencji czasowej) lub jedna uchwała powołująca jednorazowym aktem na przykład zespół parków kulturowych na terenie gminy.

## **2. Uwarunkowania fizycznogeograficzne Gminy Książki w kontekście położenia fizjograficznego proponowanych do powołania parków kulturowych**

Gmina Książki położona jest w północno-wschodniej części województwa kujawsko-pomorskiego w powiecie wąbrzeskim na historycznej Ziemi Chełmińskiej. Z punktu widzenia regionalizacji fizycznogeograficznej (wg Jerzego Kondrackiego) jest to mezoregion Pojezierza Chełmińskiego z charakterystyczną rzeźbą młodoglacjalną uformowaną w czasie recesji lądolodu subfazy krajeńsko-wąbrzeskiej.

Obszar gminy Książki krajobrazowo tworzy urozmaicony, dosyć zwarty teren wysoczyzny morenowej falistej i pagórkowatej, na którym z zachodu na wschód ciągnie się strefa moren czołowych fazy krajeńsko-wąbrzeskiej w postaci niewielkich wzgórz morenowych. Moreny wąbrzeskie nie przekraczają 25 m wysokości względnej. Te niewielkie wzgórza morenowe i pagórki kemowe są rozproszone na tle falistej moreny dennej, tworząc większe skupiska w okolicy Książek (124 m n.p.m.), a Osieczka 111 m n.p.m. W kulminacjach pagórków morenowych wysokości bezwzględne przekraczają 133 m n.p.m., a w obniżeniach i rynnach polodowcowych nie przekraczają 95–97 m n.p.m.

Dominująca w krajobrazie falista morena denna zalega średnio na wysokości ponad 100 m n.p.m. Obejmuje ona falistość o wysokości rzędu 2–5 m i nachyleniach

stoku 3–10%. Zbudowane one są z gładzowisk, piasków gliniastych, żwirów, miejscami gliny zwałowej. Rozrzucone wzniesienia typu morenowego i kemowego są przedzielone płytkimi zagłębieniami wytopiskowymi. W ich sąsiedztwie zalegają niewielkie rynny subglacialne, w których występują jeziora, obserwujemy też obniżenia zastoiskowe i wytopiskowe zajęte przez torfy, a także niewielkie pola sandrowe i kemy.

Tym samym ukształtowanie rzeźby terenu gminy Książki charakteryzuje się dużym urozmaiceniem form rzeźby zarówno wypukłych, jak i wklęsłych oraz stosunkowo znacznymi deniwelacjami. Deniwelacje terenu gminy maksymalnie dochodzą prawie do 45 m. Temu bogactwu form odpowiada stosunkowo duża mozaika glebowa, począwszy od gleb brunatnych i płowych, aż do rdzawych i bielicowych. Generalnie rzecz biorąc przydatność rolnicza gleb gminy jest średniej klasy. Lasy i grunty leśne zajmują dziś niewielki procent gruntów gminy. Inaczej było w przeszłości.

Na obszarze gminy dominują w typologicznej strukturze krajobrazów środowiska geograficznego gatunki związane z krajobrazami uprawowymi (otwartymi) i zielonymi, a także krajobrazy specjalnie wyodrębnionych miejsc historycznych, sakralnych oraz krajobrazy zabytków archeologicznych. Przykładem tych wyróżnień są: krajobrazy upraw rolnych, pastwiskowe, zabytków naziemnych (grodzisko w Osieczku), parkowe i łąkowe.

Ukształtowanie geomorfologiczne obszaru gminy i słaby stan połączeń komunikacyjnych z terenami przyległymi wymaga znacznej aktywizacji tego obszaru. Za dominujące walory gminy należy uznać jej malownicze położenie, nieskażone środowisko naturalne, oraz zintegrowane (harmonijne) krajobrazy uprawowe i zielone. W efekcie preferują one słuszne działania władz gminy w kierunku rozwoju turystyki, agroturystyki i rekreacji.

Proponowany park kulturowy w Osieczku zlokalizowany jest w szerokiej strefie przebiegających w pobliżu pagórków czołowo-morenowych. W najbliższym sąsiedztwie parku przebiega krawędź doliny rynnowej wypełnionej akwenem wodnym jeziora Wielkie. Otacza go otwarty krajobraz upraw rolnych, łąkowych oraz zabytków archeologicz-



nych (wyraźnie eksponowane w morfologii terenu grodzisko, zlokalizowane przy jeziorze). Jest to obszar o bardzo zróżnicowanej i urozmaiconej rzeźbie krajobrazowej.

Z kolei proponowany park kulturowy w Łopatkach Polskich położony jest w rozległej strefie wysoczyzny morenowej falistej z licznymi, zmeliorowanymi obniżeniami terenu w najbliższym sąsiedztwie. Dominuje tu krajobraz historycznych i współczesnych układów ruralistycznych charakterystyczny dla wsi Łopatki.

### **3. Analiza ankiet odnoszących się do idei powołania parków kulturowych oraz analiza szans i zagrożeń SWOT**

W celu poznania społecznej woli mieszkańców Gminy Książki odnośnie intencji utworzenia dwóch parków kulturowych na jej terenie, przeprowadzono wspólnie z lokalną władzą samorządową badania ankietowe. Celem tych prac było zorientowanie się, czy mieszkańcy gminy identyfikują się z poczynaniami jej władz w tym zakresie. Była to zarazem swoista konsultacja społeczna.

Ankieta była anonimowa i adresowana do miejscowych elit. Okazało się, że wszyscy ankietowani doskonale znają zabytkowe obiekty składające się na unikatowy klimat proponowanych parków. Niektórzy nawet szczegółowo opisują ich wartości zabytkowe i historyczne. Nie padają inne propozycje, co oznacza, że wybór proponowanych obiektów zabytkowych jest właściwy w skali całej gminy. Świadczy to o bardzo dużej świadomości społecznej i historycznej mieszkańców, a także o bliskiej znajomości swojej małej ojczyzny, jaką jest obszar gminy Książki.

W kolejnym zapytaniu ankietowym, odnoszącym się do tego, czy w związku z tym idea ochrony i popularyzacji turystycznej wymienionych obiektów zabytkowych jest potrzebna i słuszna, dominuje odpowiedź pozytywna.

Oznacza to, że mieszkańcy gminy nie tylko znają walory zabytkowe swojego miejsca zamieszkania, ale widzą też potrzebę działań długofalowych w kontekście potencjalnych korzyści gospodarczych. Taka postawa społeczności lokalnej w nie bogatej gminie rolniczej jest wyjątkowa. Nie mniej ważną sprawą dla społeczności jest stan zachowania

wania tego dziedzictwa historycznego dla przyszłych pokoleń. Taka symbioza w myśleniu jest niezwykle twórcza i nowoczesna, powinna przełożyć się na działania praktyczne.

Potwierdziło się to w następnym zapytaniu, czy powołanie parku kulturowego (w Osieczku i w Łopatkach Polskich), gdzie będą obowiązywać ściśle określone zasady gospodarowania i zarządzania jest decyzją ważną dla gminy Książki i czy z nią się identyfikujesz. Wszyscy ankietowani nie tylko potwierdzili wagę znaczenie powołania parków dla gminy, ale też w pełni z nią się identyfikują pomimo proponowanych ograniczeń. Wynika z tego, że mieszkańcy gminy bardzo potrzebują bodźca, będącego nowym środkiem aktywizacji na rzecz rozwoju gminy. Być może powstanie parków kulturowych będzie swoistą innowacją w funkcjonowaniu gminy.

Tym bardziej, że w kolejnym zapytaniu, jakie znaczenie dla gminy będzie miało powołanie parków kulturowych, odpowiedzi są bardzo optymistyczne. Mieszkańcy widzą pilną potrzebę zwiększenia promocji turystycznej w wymiarze ponad lokalnym, a nawet regionalnym. To właśnie powstanie parków może zwiększyć atrakcyjność turystyczną i kulturową gminy. Tym samym być może przyczyni się do powstania gospodarstw agroturystycznych a zarazem zwiększenia ruchu turystycznego, co przyczyni się do zwiększenia dochodów gminy. Niektórzy uważają nawet, że odbije się to na wielu innych dziedzinach, wręcz zmieni życie mieszkańców. Nastąpi podniesienie świadomości społecznej mieszkańców jako efekt wzrostu popularyzacji i edukacji o lokalnej ojczyźnie.

Analiza odpowiedzi na to zapytanie jest swoistym studium korzyści płynących z utworzenia parków kulturowych.

Uzupełnieniem tych rozważań jest próba zbilansowania czynników warunkujących osiągnięcie tego celu (analiza SWOT). Innymi słowy ma ona wskazać korzyści płynące z utworzenia parków i społeczne koszty ich funkcjonowania. Skoncentrowano się przede wszystkim na tych czynnikach, które są rezultatem wzajemnych relacji między chronionym krajobrazem kulturowym (dotyczy projektowanych parków), a mieszkańcami gminy.

Najpierw zestawimy korzyści (mocne strony), jakie pozwala osiągnąć chroniony krajobraz kulturowy w parkach z konsekwencjami systemu ochrony jawiącymi się jako zagrożenia (trudności). Następnie zbilansujemy szanse i bariery (słabe strony) utrudniające realizację głównego celu.

**Korzyści (mocne strony):**

- ochrona krajobrazu kulturowego w parkach może zaspakajać potrzeby estetyczne, kulturowe i edukacyjne,
- wartościowy krajobraz pozwala osiągnąć korzyści ekonomiczne (dotacje UE i samorządu województwa),
- konsolidacja i identyfikacja mieszkańców wokół parków jako wyraz poczucia tożsamości i środek aktywizacji gospodarczej wobec wspólnych celów i wyzwań,
- możliwość poszerzenia infrastruktury turystycznej,
- rozszerzenie oferty turystycznej i kulturalnej dla przyciągnięcia turystów,
- powstanie parków przyczynić się może do wzrostu aktywizacji miejscowego społeczeństwa w kierunku tworzenia instrumentów innowacyjnych dla szybszego rozwoju gospodarczego.

**Zagrożenia (trudności):**

- restrykcje ochrony krajobrazu kulturowego w parkach ograniczają możliwość swobodnego dysponowania przestrzenią narzucając określone rozwiązania funkcjonalne, formalne i techniczne, przez co ograniczają prawa właścicielskie,
- apatia części mieszkańców i obawa przed silną konkurencją ze strony mocniejszych sąsiadów.

**Szanse:**

- ochrona krajobrazu kulturowego może przyczynić się do zróżnicowanej aktywności gospodarczej oraz uzyskać nowe sposoby finansowania przedsięwzięć prokrajobrazowych,
- krajobraz daje większą szansę opieki związanej z wykorzystaniem jego wartości ekonomicznych (zwiększenie ruchu turystycznego),

– z uwagi na wzrost zainteresowania kapitału prywatnego inwestowaniem w turystykę i agroturystykę, krajobraz ma szansę wykorzystania bezpośredniego jako forma promocji dziedzictwa kulturowego, a tym samym gminy w wymiarze regionalnym.

**Bariery (słabe strony):**

- brak wystarczających środków finansowych w dyspozycji wszystkich uczestników "gry o krajobraz" stanowi istotne zagrożenie dla wielu cennych wartości,
- wciąż niski poziom świadomości obywatelskiej, co do znaczenia wartości wspólnych i godzenia interesu własnego z interesem ogółu,
- peryferyjne położenia parków w przestrzeni publicznej województwa,
- stosunkowo słaba dostępność komunikacyjna (choć bardzo ciekawe położenie geograficzne na Ziemi Chełmińskiej),
- jak dotychczas zbyt słaba promocja walorów krajobrazowych gminy w województwie w kontekście wzbudzenia zainteresowania u innych.

#### **4. Charakterystyka obiektów dziedzictwa kulturowego na obszarze proponowanych Parków kulturowych i sposoby ich ochrony**

W oparciu o przeprowadzone studia terenowe, analizę literatury przedmiotu, badania ankietowe mieszkańców gminy oraz propozycje samorządu lokalnego w sprawie utworzenia dwóch parków kulturowych na terenie gminy Książki, dokonano identyfikacji reprezentatywnych i charakterystycznych cech krajobrazu kulturowego w ich obrębie. W dalszej kolejności szczegółowo zdefiniowano cele i sposoby ochrony konserwatorskiej w zakresie wyróżnionych elementów wartościowych kulturowo na obszarze planowanych parków oraz określono ich granice geodezyjne.

W rezultacie przeprowadzonych prac opracowano dwa materiały dokumentacyjne niezbędne do przygotowania projektów uchwał wywołujących parki kulturowe.

Proponuje się powołać i dać następujące nazwy parkom:

1. Park Kulturowy Osieczek w Osieczku,
2. Park Kulturowy Kościół pw. Św. Marii Magdaleny w Łopatkach Polskich.

W ramach „Parku Kulturowego Osieczek” należy objąć ochroną konserwatorską następujące obiekty dziedzictwa kulturowego:

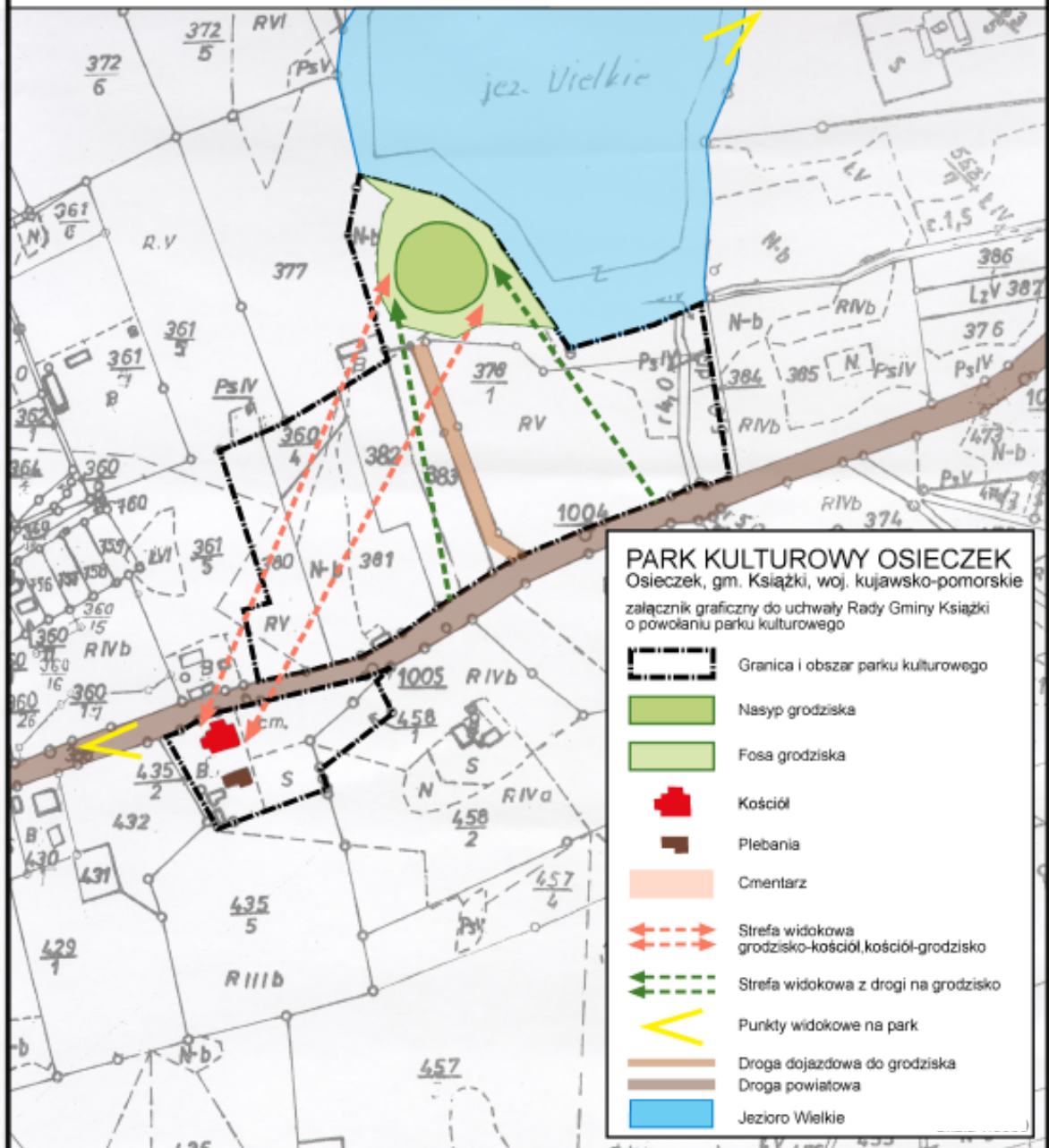
1. Relikty grodu wpisane do rejestru zabytków województwa kujawsko-pomorskiego z dnia 27.09.1965 roku pod nr C/34,
2. Kościół pw. Św. Katarzyny, wpisany do rejestru zabytków województwa kujawsko-pomorskiego dnia 13.07.1936 roku pod nr A/353,
3. Cmentarz przykościelny,
4. Plebania,
5. Strefa widokowa pomiędzy grodziskiem a kościołem,
6. Strefa widokowa na grodzisko z drogi powiatowej.

Bezpośrednio z terenem projektowanego parku graniczy zagroda wiejska złożona z budynku mieszkalno-inwentarskiego, stodoły, kuźni, studni oraz przydomowego ogrodu z warzywnikiem, stanowiąca prywatną własność stąd nie włączona w obszar parku.

Wyróżnionym obiektom na terenie parku zaleca się przyjąć następujące sposoby ochrony:

1. Utrzymanie w stanie trwałym i niezmienionym reliktyw grodu, posiadających zindywidualizowaną formę terenową,
2. Rewaloryzacja i utrzymanie kościoła w historycznej formie architektonicznej z poszanowaniem detalu architektonicznego i wyposażenia wnętrza,
3. Rewaloryzacja i utrzymanie cmentarza przykościelnego,
4. Zachowawcze utrzymanie budynku plebani,
5. Rewaloryzacja i utrzymanie elementów zagrody w historycznych formach budowlano-architektonicznych z możliwością dostosowania do funkcji edukacyjno-usługowej,

# PARK KULTUROWY OSIECZEK



Projekt załącznika graficznego do uchwały powołującej Park Kulturowy Osieczek

6. Utrzymanie stref widokowych bez wprowadzania nowych obiektów architektonicznych oraz zieleni wysokiej.

Ponadto na terenie parku obowiązywać będzie zakaz prowadzenia robót budowlanych, działalności przemysłowej, handlowej lub usługowej, niezwiązanych z działalnością merytoryczną lub też magazynowania odpadów.

Zakaz dotyczyć będzie również umieszczania tablic, napisów i innych znaków niezwiązanych z ochroną parku kulturowego, poza znakami drogowymi oraz związanymi z porządkiem i bezpieczeństwem publicznym

Uzasadniając powyższe propozycje należy zauważyć, że Park Kulturowy Osieczek stanowi zabytkowy mikrozespół osadniczy, wyznaczony przez znajdujące się w otwartym krajobrazie rolniczym dwie skrajne dominanty, jakimi są kościół parafialny pw. św. Katarzyny i relikty grodu, a którego częścią jest również wspomniana historyczna zagroda.

Park zlokalizowany jest na zachodnim zboczu rynny polodowcowej wypełnionej wodami jeziora Wielkiego. Park złożony jest z dwóch obszarów przylegających do obu stron drogi powiatowej Wąbrzeźno-Brudzawy. Najstarszym elementem parku są relikty grodu znajdujące się w północno-wschodniej części parku nad brzegiem jeziora Wielkiego. Jest to jednoczłonowe owalne grodzisko o stromych zewnętrznych stokach, datowane jest w oparciu o pozyskany w trakcie badań archeologicznych materiał ceramiczny na pierwszą połowę dwunastego wieku.

Druga z dominant tj. Kościół parafialny pw. św. Katarzyny usytuowany jest na niewielkim wyniesieniu w południowo-zachodniej części parku.

Parafię w Osieczku utworzono w średniowieczu, a w źródłach historycznych została odnotowana w XV wieku, uważa się, że kościół pobudowano w XIV wieku. Obecną kamienno-ceglaną formę budynku kościoła zawdzięczamy przebudowie dokonanej w 1618 roku przez rodzinę Działyńskich.

Kościół otoczony jest przez cmentarz, który zlokalizowany jest również na wschodnim zboczu wyniesienia. Na cmentarzu zachowały się nagrobki pochodzące z XIX wieku.

Pochodząca z początku XX wieku zagroda składa się z drewniano-ceglanego budynku mieszkalno-inwentarskiego i drewnianej stodoły, stanowi przykład budownictwa wiejskiego typowego dla terenu ziemi chełmińskiej. Zabudowania zagrody uzupełnia murowana kuźnia z około połowy XX wieku.

Chroniony poprzez utworzenie parku kulturowego obszar przenosi do współczesności wiedzę o osadnictwie regionu w minionych okresach historycznych. Jest źródłem dla badań archeologii, historii, historii sztuki, historii techniki i etnologii. Wartością tego zespołu obiektów jest swego rodzaju kompletność pozwalająca na ukazanie istoty przemian osadniczych Osieczka.

Należy podkreślić, że szczególne wartości mikrozespołu osadniczego Osieczka zostały już wcześniej zauważone i wskazane w Studium uwarunkowań i kierunków zagospodarowania gminy Książki z 2000 roku oraz w Lokalnym Planie Rozwoju Gminy Książki na lata 2012–2020.

Z kolei w ramach „Parku Kulturowego Kościół pw. Św. Marii Magdaleny” w Łopatkach Polskich, należy objąć ochroną konserwatorską następujące obiekty dziedzictwa kulturowego:

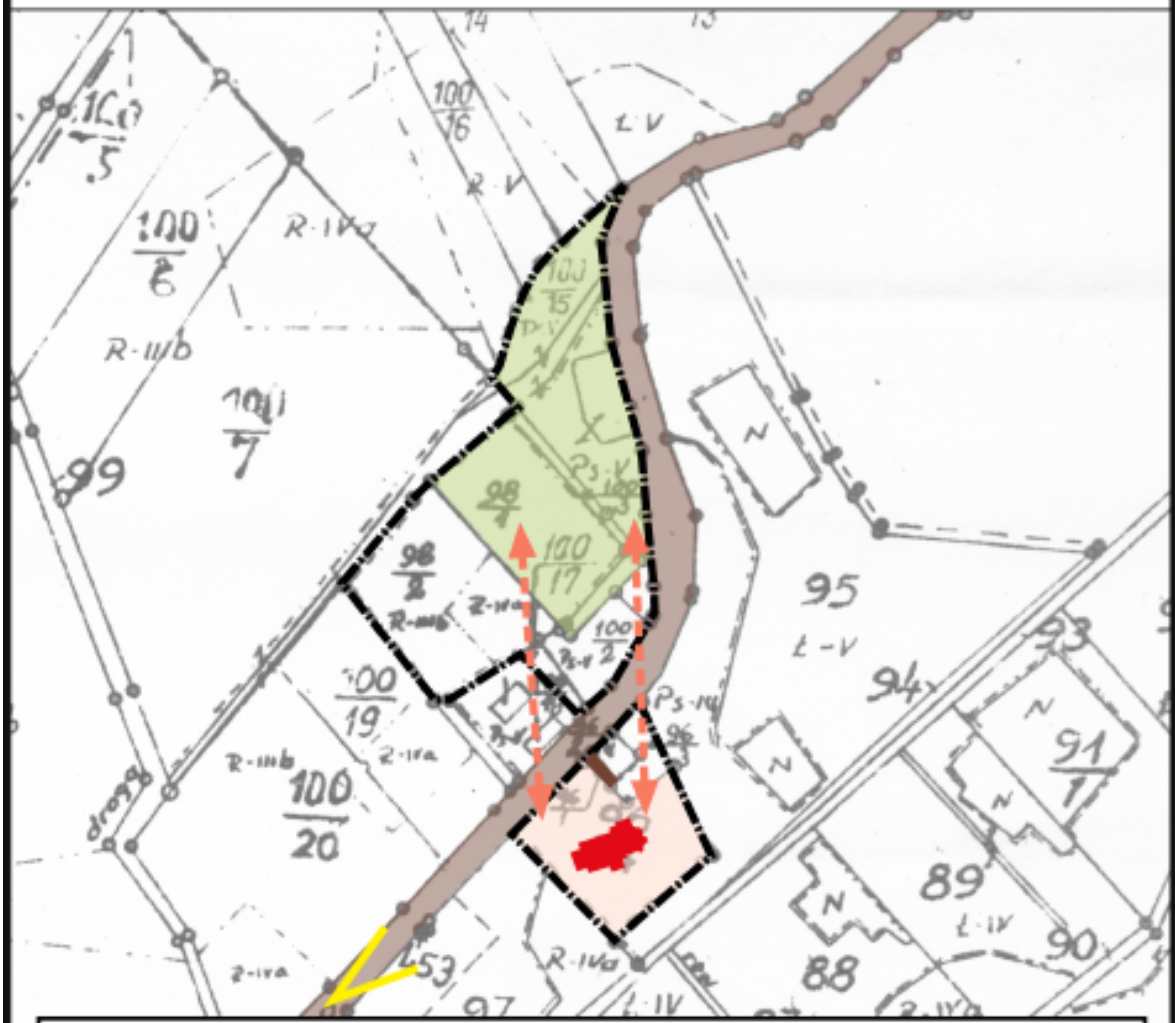
1. Kościół p.w. św. Marii Magdaleny wpisany do rejestru zabytków województwa kujawsko-pomorskiego 29.04.1966 roku pod nr A/412.
2. Plebanię,
3. Cmentarz przykościelny,
4. Cmentarz parafialny na wzgórzu,
5. Strefę widokową pomiędzy kościołem, a cmentarzem na wzgórzu.

Wyróżnionym obiektom na terenie Parku zaleca się przyjąć następujące sposoby ochrony:

1. Rewaloryzacja i utrzymanie kościoła w historycznej formie architektonicznej z poszanowaniem detalu architektonicznego i wyposażenia wnętrza,
2. Zachowawcze utrzymanie budynku plebani,
3. Rewaloryzacja i utrzymanie cmentarza przykościelnego,



# PARK KULTUROWY KOŚCIÓŁ PW. ŚW. MARII MAGDALENY



## PARK KULTUROWY KOŚCIÓŁ PW. ŚW. MARII MAGDALENY

Łopatki Polskie, gm. Książki, pow. wąbrzeski, woj. kujawsko-pomorskie  
załącznik graficzny do uchwały Rady Gminy Książki o powołaniu parku kulturowego

- |                                                                                                                                                                         |                                                                                                                                                                                                                    |
|-------------------------------------------------------------------------------------------------------------------------------------------------------------------------|--------------------------------------------------------------------------------------------------------------------------------------------------------------------------------------------------------------------|
| <ul style="list-style-type: none"> <li> Granica i obszar parku kulturowego</li> <li> Kościół</li> <li> Plebania</li> <li> Historyczny cmentarz przykościelny</li> </ul> | <ul style="list-style-type: none"> <li> Cmentarz współczesny</li> <li> Strefa widokowa, kościół-cmentarz &lt;-&gt; cmentarz-kościół</li> <li> Punkt widokowy na park</li> <li> Droga Gołębiewko-Łopatki</li> </ul> |
|-------------------------------------------------------------------------------------------------------------------------------------------------------------------------|--------------------------------------------------------------------------------------------------------------------------------------------------------------------------------------------------------------------|

Projekt załącznika graficznego do uchwały powołującej  
Park Kulturowy Kościół pw. św. Marii Magdaleny

4. Utrzymanie cmentarza parafialnego na wzgórzu,
5. Utrzymanie strefy widokowej bez wprowadzania nowych obiektów architektonicznych oraz zieleni wysokiej.

Na terenie całego parku kulturowego będzie obowiązywał zakaz prowadzenia robót budowlanych, działalności przemysłowej, handlowej lub usługowej, niezwiązanych z merytoryczną działalnością parku oraz składowania lub magazynowania odpadów. Zakaz dotyczyć będzie również umieszczania tablic, napisów i innych znaków niezwiązanych z ochroną parku kulturowego, poza znakami drogowymi oraz związanymi z porządkiem i bezpieczeństwem publicznym.

Uzasadniając powyższe propozycje należy zauważyć, że Park Kulturowy Kościół pw. Św. Marii Magdaleny w Łopatkach Polskich, stanowi charakterystyczny wiejski zespół sakralny złożony z gotyckiego kościoła z cmentarzem przykościelnym oraz z nowego cmentarza parafialnego zlokalizowanego na wzgórzu. Park położony jest w otwartym krajobrazie rolniczym na północno-zachodnim zboczu obniżenia, w którego dnie przepływa niewielki ciek zwany Kanałem Sicińskim.

Park kulturowy złożony jest z dwóch obszarów przylegających z obu stron drogi prowadzącej z Gołębiewka do Łopatek. Charakterystyczną jego cechą są dwie skrajnie położone dominanty: Kościół oraz wzgórze z cmentarzem.

Kościół parafialny usytuowany w południowej części parku kulturowego, to gotycka murowana ceglano-kamienna budowla. Prawdopodobnie zbudowano go około 1300 roku. Znacznie ucierpiał w wyniku wojen szwedzkich, a około połowy XVIII wieku był już ruiną. Odbudowany w latach 1865–1867.

W otoczeniu kościoła znajduje się zabytkowy cmentarz i plebania. Na wzgórzu zlokalizowanym w północnej części parku kulturowego, założono w ostatniej ćwierci XX wieku cmentarz parafialny. Jego eksponowana lokalizacja w połączeniu z kościołem tworzą swoistą wartość krajobrazowo-kulturową, zasługującą na ochronę poprzez utworzenie parku kulturowego.

Szczególne wartości tego zespołu sakralnego zostały już zauważone wcześniej i wska-

zane w Studium uwarunkowań i kierunków zagospodarowania gminy Książki oraz Lokalnym Planie Rozwoju Gminy Książki na lata 2012–2020.

Proponowane granice parków kulturowych zostały uwidocznione na załącznikach graficznych w skali 1:5000.

## 5. Wybrana literatura

J. Bogdanowski, *Kompozycja i planowanie w architekturze krajobrazu*, Wrocław 1976.

Z. Jabłoński, *Charakterystyka fizjograficzna ziemi chełmińskiej z uwzględnieniem środowiskowych uwarunkowań osadnictwa neolitycznego [w:] Neolit i początki brązu na ziemi chełmińskiej*, Toruń 1987.

Z. Jabłoński, M. Sinkiewicz, *Klucz fotointerpretacyjny wybranych elementów środowiska kulturowego środkowej części Polski Północnej*, Toruń 1993.

Z. Jabłoński, *Charakterystyka fizyczno-geograficzna diecezji toruńskiej [w:] Diecezja toruńska. Historia i teraźniejszość*, tom I, Toruń 1994.

J. Kondracki, *Regiony fizycznogeograficzne Polski*, Warszawa 1977.

J. Korzeń, Z. Myczkowski, *Program prac nad opracowaniem dokumentacji dla utworzenia Wilanowskiego Parku Kulturowego*, Jelenia Góra–Kraków–Warszawa 2004.

L. Kotlewski, *Parki kulturowe w województwie kujawsko-pomorskim*, Toruń 2010.

G. Pawelska-Skrzypek, K. Pawłowska, *Krajobraz miasta w świadomości społecznej*, *Studia i Materiały, Krajobrazy* 13(25), Warszawa 1996.

Rozporządzenie Ministra Środowiska z dnia 12 maja 2005 roku w sprawie sporządzenia projektu planu ochrony dla parku narodowego, rezerwatu przyrody i parku krajobrazowego, dokonywania zmian w tym planie oraz ochrony zasobów i składników przyrody na podstawie art. 21 ustawy z dnia 16 kwietnia 2004 roku o ochronie przyrody (Dz. U. Nr 92, poz. 880).

A. Soldani, D. Jankowski, *Zabytki. Ochrona i opieka. Praktyczny komentarz do nowej ustawy, Tekst Ustawy z dnia 23 lipca 2003 r.*, Zielona Góra 2004.

E. Iddle, T. Bines, *Management Planning for Protected Areas: A guide for practitioners & their bosses*, Eurosite 2004.

Studium uwarunkowań i kierunków zagospodarowania przestrzennego gminy Książki–Toruń 2000.

Ustawa z dnia 27 marca 2003 roku o planowaniu i zagospodarowaniu przestrzennym (Dz. U. 2003 nr 80 poz. 717) , m.in. art. 10, 14, 15.

Ustawa o gospodarce nieruchomościami (Dz. U. z 2004 r. Nr 261, poz 2603 z późn. zm.)

Uchwała Rady Gminy w Książkach z dnia 26.10.2012 roku w sprawie uchwalenia „Lokalnego planu rozwoju Gminy Książki”.

Ustawa o ochronie zabytków i opiece nad zabytkami z dn. 23 lipca 2003 r. (Dz. U. Nr 162 z dn. 17.09.2003, poz. 1568), w szczególności: art. 16 i 17.

Zasady tworzenia Parku Kulturowego, zarządzania nim oraz sporządzania jego ochrony – materiały instruktażowe dla gminnych samorządów terytorialnych, autorów planów ochrony, wojewódzkich i samorządowych konserwatorów zabytków, dokument rekomendowany przez Radę Ochrony Zabytków przy Ministrze Kultury z dnia 6.10.2005 roku.

**Ankiety odnoszące się do idei powołania  
parków kulturowych w gminie Książki**

Ankieta

odnosząca się do idei powołania

**Parku Kulturowego w Osieczku, gm. Książki**

w skład którego wchodzi: kościół p.w. św. Katarzyny Aleksandryjskiej,

wczesnośredniowieczne grodzisko oraz zabytkowa zagroda w sąsiedztwie kościoła.

1. Czy znane Ci są wyżej wymienione zabytkowe obiekty, które tworzą unikatowy klimat

Osieczka? *Wszystkie są mi dobrze znane. Kościół o wyjątkowy urok i architektonicznej oraz historycznej, z oryginalnym wyposażeniem z początku XVII w. wyjątkowa postać z kamienia, a także pod. kościółka spichlerzy, budynek plebanii oraz siłownia zabytkowa. W otoczeniu kościoła zabytkowa zagroda*

2. Czy idea ochrony i popularyzacji turystycznej ww. obiektów jest potrzebna i słuszna?

*Jest... elementem zachowania wyjątkowego dziedzictwa kulturowego miłośników*

3. Czy powołanie parku kulturowego w Osieczku, gdzie będą obowiązywać ściśle określone

zasady gospodarowania i zarządzania, jest decyzją ważną dla gminy Książki i czy z nią się

identyfikujesz?

*Wyjątkowe wartości elementem zachowania dziedzictwa historyczno-kulturowego dla potomnych.*

4. Jakie znaczenie dla gminy Książki będzie miało powołanie Parku Kulturowego w

Osieczku?

*Zadanie: ...świadczenia... spójności i kulturowej*

4.1. Szansa (wstaw „x” jeżeli zgadzasz się, a przy haśle „inne” dopisz swoją propozycję)

- aktywizacja miejscowej społeczności

- zwiększenie się ruchu turystycznego

- większa promocja gminy w skali regionalnej

- inne *wzrost uświadomienia, przypomnienie wyjątkowości wartości historycznej kulturowej zabytków*

4.2. Zagrożenia (wstaw „x” jeżeli zgadzasz się, a przy haśle „inne” dopisz swoją propozycję)

- ograniczenie gospodarowania przestrzenią w bezpośrednim sąsiedztwie parku

- inne .....

4.3. Mocne strony (wstaw „x” jeżeli zgadzasz się, a przy haśle „inne” dopisz swoją

propozycję)

- konsolidacja i identyfikacja mieszkańców gminy wokół idei parku ...X.....
  - możliwość poszerzenia infrastruktury turystycznej .....X..
  - możliwość rozbudowy infrastruktury komunikacyjnej .....
  - możliwość wzbogacenia działalności gospodarczej wynikającej z obsługi zwiększonego ruchu turystycznego .....X...
  - inne ...*ograniczenie komunikacji drogowej i bezprzewodnej w sąsiedztwie zabudowy przed i w obszarze odciepnięcia*.....
- 4.4. Słabe strony (wstaw „x” jeżeli zgadzasz się, a przy haśle „inne” dopisz swoją propozycję)
- peryferyjne geograficznie położenie parku .....*zobowiązać się do zmiany strony, postać*.....
  - słaba dostępność komunikacyjna .....
  - inne .....

5. Którą z wymienionych poniżej grup społecznych reprezentujesz (wstaw „x” przy odpowiedniej grupie):

- Przedstawiciel administracji państwowej .....
- Przedstawiciel władzy samorządowej .....X.....
- Przedstawiciel prowadzących działalność gospodarczą .....
- Przedstawiciel instytucji szkolnych .....
- Przedstawiciel organizacji pozarządowych lub stowarzyszeń .....
- Przedstawiciel instytucji kościelnych .....
- Przedstawiciel prasy i mediów lokalnych .....
- Przedstawiciel młodzieży .....
- Przedstawiciel zainteresowanych instytucji naukowo-badawczych lub eksperckich .....
- Inne .....

## Ankieta

odnosząca się do idei powołania

### Parku Kulturowego w Osieczku, gm. Książki

w skład którego wchodzi: kościół p.w. św. Katarzyny Aleksandryjskiej,

wczesnośredniowieczne grodzisko oraz zabytkowa zagroda w sąsiedztwie kościoła.

1. Czy znane Ci są wyżej wymienione zabytkowe obiekty, które tworzą unikatowy klimat Osieczka?

.....TAK.....

2. Czy idea ochrony i popularyzacji turystycznej ww. obiektów jest potrzebna i słuszna?

.....TAK.....

3. Czy powołanie parku kulturowego w Osieczku, gdzie będą obowiązywać ściśle określone zasady gospodarowania i zarządzania, jest decyzją ważną dla gminy Książki i czy z nią się identyfikujesz?

.....TAK.....

4. Jakie znaczenie dla gminy Książki będzie miało powołanie Parku Kulturowego w Osieczku?

...promocja gminy w regionie.....

4.1. Szansa (wstaw „x” jeżeli zgadzasz się, a przy haśle „inne” dopisz swoją propozycję)

– aktywizacja miejscowej społeczności .....X...

– zwiększenie się ruchu turystycznego .....X...

– większa promocja gminy w skali regionalnej ..X.....

– inne ..renowacja kościoła.....

4.2. Zagrożenia (wstaw „x” jeżeli zgadzasz się, a przy haśle „inne” dopisz swoją propozycję)

– ograniczenie gospodarowania przestrzenią w bezpośrednim sąsiedztwie parku .....

– inne .....

4.3. Mocne strony (wstaw „x” jeżeli zgadzasz się, a przy haśle „inne” dopisz swoją propozycję)



- konsolidacja i identyfikacja mieszkańców gminy wokół idei parku ....X....
- możliwość poszerzenia infrastruktury turystycznej ....X....
- możliwość rozbudowy infrastruktury komunikacyjnej ....X....
- możliwość wzbogacenia działalności gospodarczej wynikającej z obsługi zwiększonego ruchu turystycznego ....X....
- inne ..... *jeżona ko pobliżu, zgodni mieszkańcy wsi* .....

4.4. Słabe strony (wstaw „x” jeżeli zgadzasz się, a przy hasle „inne” dopisz swoją propozycję)

- peryferyjne geograficznie położenie parku ....X....
- słaba dostępność komunikacyjna ....X....
- inne .....

5. Którą z wymienionych poniżej grup społecznych reprezentujesz (wstaw „x” przy odpowiedniej grupie):

Przedstawiciel administracji państwowej .....

Przedstawiciel władzy samorządowej ...X....

Przedstawiciel prowadzących działalność gospodarczą .....

Przedstawiciel instytucji szkolnych .....

Przedstawiciel organizacji pozarządowych lub stowarzyszeń .....

Przedstawiciel instytucji kościelnych .....

Przedstawiciel prasy i mediów lokalnych .....

Przedstawiciel młodzieży .....

Przedstawiciel zainteresowanych instytucji naukowo-badawczych lub eksperckich .....

Inne .....

Ankieta

odnosząca się do idei powołania

**Parku Kulturowego w Osieczku, gm. Książki**

w skład którego wchodzi: kościół p.w. św. Katarzyny Aleksandryjskiej,

wczesnośredniowieczne grodzisko oraz zabytkowa zagroda w sąsiedztwie kościoła.

1. Czy znane Ci są wyżej wymienione zabytkowe obiekty, które tworzą unikatowy klimat Osieczka?

..... Owszem .....

2. Czy idea ochrony i popularyzacji turystycznej ww. obiektów jest potrzebna i słuszna?

..... Tak .....

3. Czy powołanie parku kulturowego w Osieczku, gdzie będą obowiązywać ściśle określone zasady gospodarowania i zarządzania, jest decyzją ważną dla gminy Książki i czy z nią się identyfikujesz?

..... Mogę, że to rozsądna decyzja, ale jak najbardziej  
nie z nią. .....

4. Jakie znaczenie dla gminy Książki będzie miało powołanie Parku Kulturowego w Osieczku?

..... Myslę, że diametralnie... może... zmienić typ całej  
podatności Osieczka .....

4.1. Szansa (wstaw „x” jeżeli zgadzasz się, a przy haśle „inne” dopisz swoją propozycję)

- aktywizacja miejscowej społeczności .....

- zwiększenie się ruchu turystycznego .....

- większa promocja gminy w skali regionalnej ..... X .....

- inne .....

4.2. Zagrożenia (wstaw „x” jeżeli zgadzasz się, a przy haśle „inne” dopisz swoją propozycję)

- ograniczenie gospodarowania przestrzenią w bezpośrednim sąsiedztwie parku ..... X .....

- inne .....

4.3. Mocne strony (wstaw „x” jeżeli zgadzasz się, a przy haśle „inne” dopisz swoją propozycję)

- konsolidacja i identyfikacja mieszkańców gminy wokół idei parku .....
- możliwość poszerzenia infrastruktury turystycznej .....
- możliwość rozbudowy infrastruktury komunikacyjnej ....X....
- możliwość wzbogacenia działalności gospodarczej wynikającej z obsługi zwiększonego ruchu turystycznego .....
- inne .....

4.4. Słabe strony (wstaw „x” jeżeli zgadzasz się, a przy hasle „inne” dopisz swoją propozycję)

- peryferyjne geograficznie położenie parku .....
- słaba dostępność komunikacyjna ..X.....
- inne .....

5. Którą z wymienionych poniżej grup społecznych reprezentujesz (wstaw „x” przy odpowiedniej grupie):

Przedstawiciel administracji państwowej .....

Przedstawiciel władzy samorządowej .....

Przedstawiciel prowadzących działalność gospodarczą ..X.....

Przedstawiciel instytucji szkolnych .....

Przedstawiciel organizacji pozarządowych lub stowarzyszeń .....

Przedstawiciel instytucji kościelnych .....

Przedstawiciel prasy i mediów lokalnych .....

Przedstawiciel młodzieży .....

Przedstawiciel zainteresowanych instytucji naukowo-badawczych lub eksperckich .....

Inne .....

Ankieta

odnosząca się do idei powołania

**Parku Kulturowego w Osieczku, gm. Książki**

w skład którego wchodzi: kościół p.w. św. Katarzyny Aleksandryjskiej,

wczesnośredniowieczne grodzisko oraz zabytkowa zagroda w sąsiedztwie kościoła.

1. Czy znane Ci są wyżej wymienione zabytkowe obiekty, które tworzą unikatowy klimat Osieczka?

..... TAK .....

2. Czy idea ochrony i popularyzacji turystycznej ww. obiektów jest potrzebna i słuszna?

..... TAK .....

3. Czy powołanie parku kulturowego w Osieczku, gdzie będą obowiązywać ściśle określone zasady gospodarowania i zarządzania, jest decyzją ważną dla gminy Książki i czy z nią się identyfikujesz?

..... TAK .....

4. Jakie znaczenie dla gminy Książki będzie miało powołanie Parku Kulturowego w Osieczku?

.....

4.1. Szansa (wstaw „x” jeżeli zgadzasz się, a przy haśle „inne” dopisz swoją propozycję)

– aktywizacja miejscowej społeczności ...X.....

– zwiększenie się ruchu turystycznego ...X.....

– większa promocja gminy w skali regionalnej ...X.....

– inne .....

4.2. Zagrożenia (wstaw „x” jeżeli zgadzasz się, a przy haśle „inne” dopisz swoją propozycję)

– ograniczenie gospodarowania przestrzenią w bezpośrednim sąsiedztwie parku ...X.....

– inne .....

4.3. Mocne strony (wstaw „x” jeżeli zgadzasz się, a przy haśle „inne” dopisz swoją propozycję)

- konsolidacja i identyfikacja mieszkańców gminy wokół idei parku .....
- możliwość poszerzenia infrastruktury turystycznej ...X.....
- możliwość rozbudowy infrastruktury komunikacyjnej ...X.....
- możliwość wzbogacenia działalności gospodarczej wynikającej z obsługi zwiększonego ruchu turystycznego ...X.....
- inne .....

4.4. Słabe strony (wstaw „x” jeżeli zgadzasz się, a przy hasle „inne” dopisz swoją propozycję)

- peryferyjne geograficznie położenie parku .....
- słaba dostępność komunikacyjna ...X.....
- inne .....

5. Którą z wymienionych poniżej grup społecznych reprezentujesz (wstaw „x” przy odpowiedniej grupie):

Przedstawiciel administracji państwowej .....

Przedstawiciel władzy samorządowej .....

Przedstawiciel prowadzących działalność gospodarczą ...X.....

Przedstawiciel instytucji szkolnych .....

Przedstawiciel organizacji pozarządowych lub stowarzyszeń ...X.....

Przedstawiciel instytucji kościelnych .....

Przedstawiciel prasy i mediów lokalnych .....

Przedstawiciel młodzieży .....

Przedstawiciel zainteresowanych instytucji naukowo-badawczych lub eksperckich .....

Inne .....

T

Ankieta

odnosząca się do idei powołania

**Parku Kulturowego w Osieczku, gm. Książki**

w skład którego wchodzi: kościół p.w. św. Katarzyny Aleksandryjskiej,  
wczesnośredniowieczne grodzisko oraz zabytkowa zagroda w sąsiedztwie kościoła.

1. Czy znane Ci są wyżej wymienione zabytkowe obiekty, które tworzą unikatowy klimat Osieczka?

*TAK*

2. Czy idea ochrony i popularyzacji turystycznej ww. obiektów jest potrzebna i słuszna?

*TAK*

3. Czy powołanie parku kulturowego w Osieczku, gdzie będą obowiązywać ściśle określone zasady gospodarowania i zarządzania, jest decyzją ważną dla gminy Książki i czy z nią się identyfikujesz?

*TAK*

4. Jakie znaczenie dla gminy Książki będzie miało powołanie Parku Kulturowego w Osieczku?

*zwiększenie atrakcyjności turystycznej i kulturowej regionu.  
zwiększenie ruchu turystycznego, możliwości utworzenia gospodarstwa agroturystycznego, zwiększenie dochodów gminy.*

4.1. Szansa (wstaw „x” jeżeli zgadzasz się, a przy haśle „inne” dopisz swoją propozycję)

- aktywizacja miejscowej społeczności .....

- zwiększenie się ruchu turystycznego ..... *X*

- większa promocja gminy w skali regionalnej ..... *X*

- inne .....

4.2. Zagrożenia (wstaw „x” jeżeli zgadzasz się, a przy haśle „inne” dopisz swoją propozycję)

- ograniczenie gospodarowania przestrzenią w bezpośrednim sąsiedztwie parku ..... *X*

- inne .....

4.3. Mocne strony (wstaw „x” jeżeli zgadzasz się, a przy haśle „inne” dopisz swoją propozycję)

- konsolidacja i identyfikacja mieszkańców gminy wokół idei parku .....
- możliwość poszerzenia infrastruktury turystycznej .....
- możliwość rozbudowy infrastruktury komunikacyjnej .....
- możliwość wzbogacenia działalności gospodarczej wynikającej z obsługi zwiększonego ruchu turystycznego .....
- inne .....

4.4. Słabe strony (wstaw „x” jeżeli zgadzasz się, a przy hasle „inne” dopisz swoją propozycję)

- peryferyjne geograficznie położenie parku .....
- słaba dostępność komunikacyjna .....
- inne .....

5. Którą z wymienionych poniżej grup społecznych reprezentujesz (wstaw „x” przy odpowiedniej grupie):

Przedstawiciel administracji państwowej .....

Przedstawiciel władzy samorządowej .....

Przedstawiciel prowadzących działalność gospodarczą .....

Przedstawiciel instytucji szkolnych .....

Przedstawiciel organizacji pozarządowych lub stowarzyszeń .....

Przedstawiciel instytucji kościelnych .....

Przedstawiciel prasy i mediów lokalnych .....

Przedstawiciel młodzieży .....

Przedstawiciel zainteresowanych instytucji naukowo-badawczych lub eksperckich .....

Inne .....*mieszkańcy miejscowości*

Ankieta

odnosząca się do idei powołania

**Parku Kulturowego w Osieczku, gm. Książki**

w skład którego wchodzi: kościół p.w. św. Katarzyny Aleksandryjskiej,

wczesnośredniowieczne grodzisko oraz zabytkowa zagroda w sąsiedztwie kościoła.

1. Czy znane Ci są wyżej wymienione zabytkowe obiekty, które tworzą unikatowy klimat Osieczka?

..... TAK .....

2. Czy idea ochrony i popularyzacji turystycznej ww. obiektów jest potrzebna i słuszna?

..... TAK .....

3. Czy powołanie parku kulturowego w Osieczku, gdzie będą obowiązywać ściśle określone zasady gospodarowania i zarządzania, jest decyzją ważną dla gminy Książki i czy z nią się identyfikujesz?

..... TAK .....

4. Jakie znaczenie dla gminy Książki będzie miało powołanie Parku Kulturowego w Osieczku?

..... PROMOCYJNIE .....

4.1. Szansa (wstaw „x” jeżeli zgadzasz się, a przy haśle „inne” dopisz swoją propozycję)

- aktywizacja miejscowej społeczności .....X.....

- zwiększenie się ruchu turystycznego .....X.....

- większa promocja gminy w skali regionalnej .....X.....

- inne .....

4.2. Zagrożenia (wstaw „x” jeżeli zgadzasz się, a przy haśle „inne” dopisz swoją propozycję)

- ograniczenie gospodarowania przestrzenią w bezpośrednim sąsiedztwie parku .....X.....

- inne .....

4.3. Mocne strony (wstaw „x” jeżeli zgadzasz się, a przy haśle „inne” dopisz swoją propozycję)



- konsolidacja i identyfikacja mieszkańców gminy wokół idei parku .....
- możliwość poszerzenia infrastruktury turystycznej .....
- możliwość rozbudowy infrastruktury komunikacyjnej .....
- możliwość wzbogacenia działalności gospodarczej wynikającej z obsługi zwiększonego ruchu turystycznego .....
- inne .....

4.4. Słabe strony (wstaw „x” jeżeli zgadzasz się, a przy hasle „inne” dopisz swoją propozycję)

- peryferyjne geograficznie położenie parku .....
- słaba dostępność komunikacyjna .....
- inne .....

5. Którą z wymienionych poniżej grup społecznych reprezentujesz (wstaw „x” przy odpowiedniej grupie):

Przedstawiciel administracji państwowej .....

Przedstawiciel władzy samorządowej .....

Przedstawiciel prowadzących działalność gospodarczą .....

Przedstawiciel instytucji szkolnych .....

Przedstawiciel organizacji pozarządowych lub stowarzyszeń .....

Przedstawiciel instytucji kościelnych .....

Przedstawiciel prasy i mediów lokalnych .....

Przedstawiciel młodzieży .....

Przedstawiciel zainteresowanych instytucji naukowo-badawczych lub eksperckich .....

Inne .....

Ankieta

odnosząca się do idei powołania

**Parku Kulturowego w Osieczku, gm. Książki**

w skład którego wchodzi: kościół p.w. św. Katarzyny Aleksandryjskiej,  
wczesnośredniowieczne grodzisko oraz zabytkowa zagroda w sąsiedztwie kościoła.

1. Czy znane Ci są wyżej wymienione zabytkowe obiekty, które tworzą unikatowy klimat Osieczka?

..... X TAK .....

2. Czy idea ochrony i popularyzacji turystycznej ww. obiektów jest potrzebna i słuszna?

..... X TAK .....

3. Czy powołanie parku kulturowego w Osieczku, gdzie będą obowiązywać ściśle określone zasady gospodarowania i zarządzania, jest decyzją ważną dla gminy Książki i czy z nią się identyfikujesz?

..... X TAK .....

4. Jakie znaczenie dla gminy Książki będzie miało powołanie Parku Kulturowego w Osieczku?

..... OBAKOSĆ o HISTORIĘ .....

4.1. Szansa (wstaw „x” jeżeli zgadzasz się, a przy haśle „inne” dopisz swoją propozycję)

- aktywizacja miejscowej społeczności ..... X .....

- zwiększenie się ruchu turystycznego .....

- większa promocja gminy w skali regionalnej ..... X .....

- inne .....

4.2. Zagrożenia (wstaw „x” jeżeli zgadzasz się, a przy haśle „inne” dopisz swoją propozycję)

- ograniczenie gospodarowania przestrzenią w bezpośrednim sąsiedztwie parku .....

- inne ..... NIE PRZESKADZA .....

4.3. Mocne strony (wstaw „x” jeżeli zgadzasz się, a przy haśle „inne” dopisz swoją propozycję)

- konsolidacja i identyfikacja mieszkańców gminy wokół idei parku .....
- możliwość poszerzenia infrastruktury turystycznej .....X.....
- możliwość rozbudowy infrastruktury komunikacyjnej .....
- możliwość wzbogacenia działalności gospodarczej wynikającej z obsługi zwiększonego ruchu turystycznego .....
- inne .....

4.4. Słabe strony (wstaw „x” jeżeli zgadzasz się, a przy hasle „inne” dopisz swoją propozycję)

- peryferyjne geograficznie położenie parku .....
- słaba dostępność komunikacyjna .....X..
- inne .....

5. Którą z wymienionych poniżej grup społecznych reprezentujesz (wstaw „x” przy odpowiedniej grupie):

Przedstawiciel administracji państwowej .....

Przedstawiciel władzy samorządowej .....X.....

Przedstawiciel prowadzących działalność gospodarczą .....

Przedstawiciel instytucji szkolnych .....

Przedstawiciel organizacji pozarządowych lub stowarzyszeń .....

Przedstawiciel instytucji kościelnych .....

Przedstawiciel prasy i mediów lokalnych .....

Przedstawiciel młodzieży .....

Przedstawiciel zainteresowanych instytucji naukowo-badawczych lub eksperckich .....

Inne .....

Ankieta

odnosząca się do idei powołania

**Parku Kulturowego w Łopatkach Polskich, gm. Książki**

w skład którego wchodzi: kościół pw. św. Marii Magdaleny wraz z zabytkowym cmentarzem i bezpośrednim otoczeniem

1. Czy znane Ci są wyżej wymienione zabytkowe obiekty, które tworzą unikatowy klimat Łopatek Polskich?

..... są mi znane .....

2. Czy idea ochrony i popularyzacji turystycznej ww. obiektów jest potrzebna i słuszna?

..... oczywiście .....

3. Czy powołanie parku kulturowego w Łopatkach Polskich, gdzie będą obowiązywać ściśle określone zasady gospodarowania i zarządzania, jest decyzją ważną dla gminy Książki i czy z nią się identyfikujesz?

..... oczywiście tak .....

4. Jakie znaczenie dla gminy Książki będzie miało powołanie Parku Kulturowego w Łopatkach Polskich?

..... decydujące w wielu dziedzinach .....

4.1. Szansa (wstaw „x” jeżeli zgadzasz się, a przy haśle „inne” dopisz swoją propozycję)

- aktywizacja miejscowej społeczności ..X.....

- zwiększenie się ruchu turystycznego ..X.....

- większa promocja gminy w skali regionalnej ..X.....

- inne Upowszechnianie dziedzictwa kulturowego .....

4.2. Zagrożenia (wstaw „x” jeżeli zgadzasz się, a przy haśle „inne” dopisz swoją propozycję)

- ograniczenie gospodarowania przestrzenią w bezpośrednim sąsiedztwie parku .....

- inne apatia społeczna, konkurencja ze strony innych regionów .....

4.3. Mocne strony (wstaw „x” jeżeli zgadzasz się, a przy haśle „inne” dopisz swoją propozycję)

- konsolidacja i identyfikacja mieszkańców gminy wokół idei parku ..X.....
- możliwość poszerzenia infrastruktury turystycznej ..X.....
- możliwość rozbudowy infrastruktury komunikacyjnej ..X.....
- możliwość wzbogacenia działalności gospodarczej wynikającej z obsługi zwiększonego ruchu turystycznego ..X.....
- inne *rozszerzenie oferty kulturalnej* .....

4.4. Słabe strony (wstaw „x” jeżeli zgadzasz się, a przy haśle „inne” dopisz swoją propozycję)

- peryferyjne geograficznie położenie parku .....
- słaba dostępność komunikacyjna ..X.....
- inne *słaba promocja i brak zainteresowania się w lokalnym krajobrazem naszego regionu (gminy) - turystycznym* .....

5. Którą z wymienionych poniżej grup społecznych reprezentujesz (wstaw „x” przy odpowiedniej grupie):

Przedstawiciel administracji państwowej .....

Przedstawiciel władzy samorządowej ..X.....

Przedstawiciel prowadzących działalność gospodarczą .....

Przedstawiciel instytucji szkolnych .....

Przedstawiciel organizacji pozarządowych lub stowarzyszeń ..X.....

Przedstawiciel instytucji kościelnych .....

Przedstawiciel prasy i mediów lokalnych .....

Przedstawiciel młodzieży .....

Przedstawiciel zainteresowanych instytucji naukowo-badawczych lub eksperckich .....

Inne *Gospodarstwo Agroturystyczne* .....

## Ankieta

odnosząca się do idei powołania

### Parku Kulturowego w Łopatkach Polskich, gm. Książki

w skład którego wchodzi: kościół pw. św. Marii Magdaleny wraz z zabytkowym cmentarzem  
i bezpośrednim otoczeniem

1. Czy znane Ci są wyżej wymienione zabytkowe obiekty, które tworzą unikatowy klimat Łopatek Polskich?

.....*TAK*.....

2. Czy idea ochrony i popularyzacji turystycznej ww. obiektów jest potrzebna i słuszna?

.....*TAK*.....

3. Czy powołanie parku kulturowego w Łopatkach Polskich, gdzie będą obowiązywać ściśle określone zasady gospodarowania i zarządzania, jest decyzją ważną dla gminy Książki i czy z nią się identyfikujesz?

.....*TAK*.....

4. Jakie znaczenie dla gminy Książki będzie miało powołanie Parku Kulturowego w Łopatkach Polskich?

.....

4.1. Szansa (wstaw „x” jeżeli zgadzasz się, a przy haśle „inne” dopisz swoją propozycję)

- aktywizacja miejscowej społeczności ...*X*.....

- zwiększenie się ruchu turystycznego ...*X*.....

- większa promocja gminy w skali regionalnej ...*X*.....

- inne ...*Historyczne*.....

4.2. Zagrożenia (wstaw „x” jeżeli zgadzasz się, a przy haśle „inne” dopisz swoją propozycję)

- ograniczenie gospodarowania przestrzenią w bezpośrednim sąsiedztwie parku .....

- inne ...*Kolektor ściekowy i gazociąg*.....

4.3. Mocne strony (wstaw „x” jeżeli zgadzasz się, a przy haśle „inne” dopisz swoją propozycję)

- konsolidacja i identyfikacja mieszkańców gminy wokół idei parku ...X....
- możliwość poszerzenia infrastruktury turystycznej ...X....
- możliwość rozbudowy infrastruktury komunikacyjnej ...X....
- możliwość wzbogacenia działalności gospodarczej wynikającej z obsługi zwiększonego ruchu turystycznego ...X....
- inne ..... *Dotacja* .....

4.4. Słabe strony (wstaw „x” jeżeli zgadzasz się, a przy hasle „inne” dopisz swoją propozycję)

- peryferyjne geograficznie położenie parku .....
- słaba dostępność komunikacyjna ..... *możliwa by być lepoza* .....
- inne .....

5. Którą z wymienionych poniżej grup społecznych reprezentujesz (wstaw „x” przy odpowiedniej grupie):

Przedstawiciel administracji państwowej .....

Przedstawiciel władzy samorządowej .....

Przedstawiciel prowadzących działalność gospodarczą .....

Przedstawiciel instytucji szkolnych .....

Przedstawiciel organizacji pozarządowych lub stowarzyszeń .....

Przedstawiciel instytucji kościelnych ...X....

Przedstawiciel prasy i mediów lokalnych .....

Przedstawiciel młodzieży .....

Przedstawiciel zainteresowanych instytucji naukowo-badawczych lub eksperckich .....

Inne .....

Ankieta

odnosząca się do idei powołania

**Parku Kulturowego w Łopatkach Polskich, gm. Książki**

w skład którego wchodzi: kościół pw. św. Marii Magdaleny wraz z zabytkowym cmentarzem  
i bezpośrednim otoczeniem

1. Czy znane Ci są wyżej wymienione zabytkowe obiekty, które tworzą unikatowy klimat Łopatek Polskich?

...TAK.....

2. Czy idea ochrony i popularyzacji turystycznej ww. obiektów jest potrzebna i słuszna?

...TAK - BO POWAŻNY ZABYTEK.....

3. Czy powołanie parku kulturowego w Łopatkach Polskich, gdzie będą obowiązywać ściśle określone zasady gospodarowania i zarządzania, jest decyzją ważną dla gminy Książki i czy z nią się identyfikujesz?

...TAK.....

4. Jakie znaczenie dla gminy Książki będzie miało powołanie Parku Kulturowego w Łopatkach Polskich?

POPULARYZACJA I EDUKACJA.....

4.1. Szansa (wstaw „x” jeżeli zgadzasz się, a przy haśle „inne” dopisz swoją propozycję)

- aktywizacja miejscowej społeczności ...X.....

- zwiększenie się ruchu turystycznego ...X.....

- większa promocja gminy w skali regionalnej ...X.....

- inne HISTORYCZNE I RELIGIJNE.....

4.2. Zagrożenia (wstaw „x” jeżeli zgadzasz się, a przy haśle „inne” dopisz swoją propozycję)

- ograniczenie gospodarowania przestrzenią w bezpośrednim sąsiedztwie parku ...X.....

- inne KOMBINACJA DOSTOSOWANIA LINII ENERGETYCZNEJ, TELEFONICZNEJ I WODOCIĄGOWEJ.....

4.3. Mocne strony (wstaw „x” jeżeli zgadzasz się, a przy haśle „inne” dopisz swoją propozycję)



- konsolidacja i identyfikacja mieszkańców gminy wokół idei parku ..X.....
- możliwość poszerzenia infrastruktury turystycznej **ISTNIEJE**
- możliwość rozbudowy infrastruktury komunikacyjnej ..X.....
- możliwość wzbogacenia działalności gospodarczej wynikającej z obsługi zwiększonego ruchu turystycznego ..X.....
- inne **EWENTUALNE DOTĄCZE**.....

4.4. Słabe strony (wstaw „x” jeżeli zgadzasz się, a przy hasle „inne” dopisz swoją propozycję)

- peryferyjne geograficznie położenie parku **USKŁĘCENIE SIATKI ZABYTKÓW**
- słaba dostępność komunikacyjna **NIE JEST TAKIŻE! SĄ WYASFALTOWANE DRÓGI,**
- inne **W ODR. S. LIMIŁACJA KOLEJOWA**.....

5. Którą z wymienionych poniżej grup społecznych reprezentujesz (wstaw „x” przy odpowiedniej grupie):

Przedstawiciel administracji państwowej .....

Przedstawiciel władzy samorządowej .....

Przedstawiciel prowadzących działalność gospodarczą .....

Przedstawiciel instytucji szkolnych .....

Przedstawiciel organizacji pozarządowych lub stowarzyszeń ..X.....

Przedstawiciel instytucji kościelnych ..X.....

Przedstawiciel prasy i mediów lokalnych .....

Przedstawiciel młodzieży .....

Przedstawiciel zainteresowanych instytucji naukowo-badawczych lub eksperckich .....

Inne .....

Ankieta

odnosząca się do idei powołania

**Parku Kulturowego w Łopatkach Polskich, gm. Książki**

w skład którego wchodzi: kościół pw. św. Marii Magdaleny wraz z zabytkowym cmentarzem  
i bezpośrednim otoczeniem

1. Czy znane Ci są wyżej wymienione zabytkowe obiekty, które tworzą unikatowy klimat Łopatek Polskich?

*Tak*

2. Czy idea ochrony i popularyzacji turystycznej ww. obiektów jest potrzebna i słuszna?

*Tak*

3. Czy powołanie parku kulturowego w Łopatkach Polskich, gdzie będą obowiązywać ściśle określone zasady gospodarowania i zarządzania, jest decyzją ważną dla gminy Książki i czy z nią się identyfikujesz?

*Tak*

4. Jakie znaczenie dla gminy Książki będzie miało powołanie Parku Kulturowego w Łopatkach Polskich?

*Promowanie Gminy*

4.1. Szansa (wstaw „x” jeżeli zgadzasz się, a przy haśle „inne” dopisz swoją propozycję)

– aktywizacja miejscowej społeczności *X*

– zwiększenie się ruchu turystycznego *X*

– większa promocja gminy w skali regionalnej *X*

– inne *Atrakcyjność Turystyczna Gminy*

4.2. Zagrożenia (wstaw „x” jeżeli zgadzasz się, a przy haśle „inne” dopisz swoją propozycję)

– ograniczenie gospodarowania przestrzenią w bezpośrednim sąsiedztwie parku

– inne

4.3. Mocne strony (wstaw „x” jeżeli zgadzasz się, a przy haśle „inne” dopisz swoją propozycję)

- konsolidacja i identyfikacja mieszkańców gminy wokół idei parku .....
- możliwość poszerzenia infrastruktury turystycznej ...X.....
- możliwość rozbudowy infrastruktury komunikacyjnej X.....
- możliwość wzbogacenia działalności gospodarczej wynikającej z obsługi zwiększonego ruchu turystycznego ..X.....
- inne *Możliwość powstania gospodarstwa agroturystycznego*

4.4. Słabe strony (wstaw „x” jeżeli zgadzasz się, a przy haśle „inne” dopisz swoją propozycję)

- peryferyjne geograficznie położenie parku .....
- słaba dostępność komunikacyjna .....
- inne *Słabe położenie*

5. Którą z wymienionych poniżej grup społecznych reprezentujesz (wstaw „x” przy odpowiedniej grupie):

Przedstawiciel administracji państwowej .....

Przedstawiciel władzy samorządowej .....

Przedstawiciel prowadzących działalność gospodarczą .....

Przedstawiciel instytucji szkolnych .....

Przedstawiciel organizacji pozarządowych lub stowarzyszeń .....

Przedstawiciel instytucji kościelnych .....

Przedstawiciel prasy i mediów lokalnych .....

Przedstawiciel młodzieży .....

Przedstawiciel zainteresowanych instytucji naukowo-badawczych lub eksperckich .....

Inne *Mieszkańcie Gminy*

**Dokumentacja fotograficzna  
z analizą elementów  
krajobrazu kulturowego**

## **Park Kulturowy Osieczek**



1. Osieczek. Widok grodziska od strony drogi powiatowej Wąbrzeźno-Brudzawy.



2. Osieczek. Widok grodziska od strony jeziora Wielkiego w tle wieża kościoła.



3. Osieczek. Widok kościoła pw. św. Katarzyny od strony zachodniej w porze letniej.



4. Osieczek. Widok kościoła pw. św. Katarzyny od strony zachodniej w porze jesiennej.



5. Osieczek. Widok na kościół od strony północno-zachodniej.



6. Osieczek. Widok kościoła pw. św. Katarzyny od strony wschodniej.





7. Osieczek. Wnętrze kościoła, widok na ołtarz główny.



8. Osieczek. Wnętrze kościoła, widok na organy.



9. Osieczek. Cmentarz przykościelny, widok od południowego-zachodu (od strony plebanii).



10. Osieczek. Cmentarz przykościelny, główna aleja widok w kierunku wschodnim.



11. Osieczek. Cmentarz przykościelny, historyczne nagrobki.



12. Osieczek. Widok na cmentarz i kościół od strony wschodniej.



13. Osieczek. Plebania.



14. Osieczek. Plebania, widok od strony cmentarza.



15. Osieczek. Zabytkowa zagroda wiejska w sąsiedztwie projektowanego parku przy alei zieleni wysokiej, widok od zachodu.



16. Osieczek. Zabytkowa zagroda wiejska w sąsiedztwie projektowanego parku przy alei zieleni wysokiej, widok od wschodu.



17. Osieczek. Zabytkowa zagroda wiejska w sąsiedztwie projektowanego parku, widok od strony kościoła.



18. Osieczek. Zabytkowa zagroda wiejska w sąsiedztwie projektowanego parku, widok od podwórza.



19. Osieczek. Zabytkowa zagroda wiejska w sąsiedztwie projektowanego parku, z prawej strony widoczny warzywnik.



20. Osieczek. Stodoła w zagrodzie wiejskiej w sąsiedztwie projektowanego parku, widok od południowego wschodu.



21. Osieczek. Historyczna studnia w zabytkowej zagrodzie w sąsiedztwie projektowanego parku.



22. Osieczek. Historyczna kuźnia przy zabytkowej zagrodzie w sąsiedztwie projektowanego parku.





23. Osieczek. Strefa widokowa na grodzisko od strony kościoła.



24. Osieczek. Strefa widokowa na grodzisko od strony kościoła - zbliżenie.



25. Osieczek. Strefa widokowa z grodziska na kościół.



26. Osieczek. Widok na grodzisko i kościół z punktu widokowego z nad jeziora Wielkiego.



27. Osieczek. Strefa widokowa z drogi na grodzisko.



28. Osieczek. Strefa widokowa z drogi na grodzisko.



29. Osieczek. Widok na aleję od wschodniej granicy projektowanego parku.



30. Osieczek. Widok na aleję na wysokości cmentarza.

**Park Kulturowy Kościół  
pw. św. Marii Magdaleny**



1. Łopatki Polskie. Panorama projektowanego parku z kościołem i plebanią, widok od południowego zachodu.



2. Łopatki Polskie. Panorama projektowanego parku z kościołem i plebanią - ujęcia drugie.



3. Łopatki Polskie. Kościół pw. św. Marii Magdaleny z plebanią.



4. Łopatki Polskie. Kościół pw. św. Marii Magdaleny widok od prezbiterium.



5. Łopatki Polskie. Kościół pw. św. Marii Magdaleny, widok na ołtarz główny.



6. Łopatki Polskie. Kościół pw. św. Marii Magdaleny, widok na organy.





7. Łopatki Polskie. Cmentarz przykościelny w głębi plebania, widok od południowego zachodu.



8. Łopatki Polskie. Cmentarz przykościelny z prawej strony plebania, widok od południowego wschodu.



9. Łopatki Polskie. Cmentarz na wzgórzu, widok od południa.



10. Łopatki Polskie. Brama cmentarza na wzgórzu.



11. Łopatki Polskie. Strefa widokowa cmentarz na wzgórzu - kościół.



12. Łopatki Polskie. Strefa widokowa kościół - cmentarz na wzgórzu.